

Escola _____

Jussara, _____ de _____ de 2021.

Professor (a): _____

Aluno (a): _____

Série: 5º ano Turma: _____ Disciplina: Matemática

EXERCÍCIOS REVISÃO DE MATEMÁTICA PARA A PROVA BRASIL- 5º ANO

[Descritores: D10, D13, D26, D27 e D28]

Descritores:

D10 - Num problema, estabelecer trocas entre cédulas e moedas do sistema monetário brasileiro, em função de seus valores.

D13 - Reconhecer e utilizar características do sistema de numeração decimal, tais como agrupamentos e trocas na base 10 e princípio do valor posicional.

D26 - Resolver problema envolvendo noções de porcentagem (25%, 50%, 100%).

D27 - Ler informações e dados apresentados em tabelas.

D28 - Ler informações e dados apresentados em gráficos (particularmente em gráficos de colunas).

QUESTÃO 01

Paulinho foi à padaria comprar pão e pediu a atendente a promoção de 1 Real. Veja o cartaz abaixo:



Quais as moedas que Paulinho poderá usar para pagar os pães que comprou?

- (A)
- (B)

- (C)
- (D)

QUESTÃO 02

Esta é a quantia que José conseguiu economizar este mês:



Se ele trocar as moedas por cédulas de 10 reais, com quantas notas ele ficará no total?

- (A) 3 (B) 21 (C) 4 (D) 6

QUESTÃO 03

Lara trocou R\$ 10,00 por 4 notas de mesmo valor e 4 moedas de mesmo valor. Quais notas e moedas Lara recebeu nessa troca?

- A) 
 B) 
 C) 
 D) 

QUESTÃO 04

Rodrigo quer trocar seu dinheiro por apenas uma nota que represente a mesma quantia.



Por qual cédula ele poderá trocar?

- (A)  (B) 
 (C)  (D) 

QUESTÃO 05

No jogo do “Valor-lugar”, um jogador fala um número e outro coloca os algarismos no pote correspondente ao valor posicional desse número.



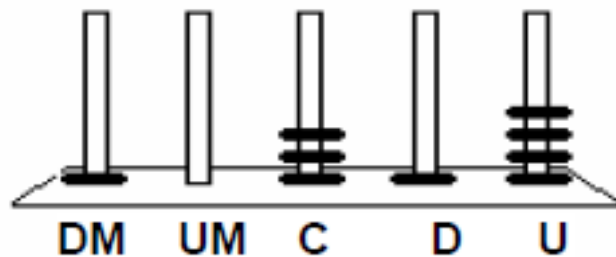
Em uma jogada, o número foi: 3456.

Que algarismo será colocado no pote das “milhares”?

- (A) 6
 (B) 5
 (C) 4
 (D) 3

QUESTÃO 06

No ábaco abaixo, Cristina representou um número:



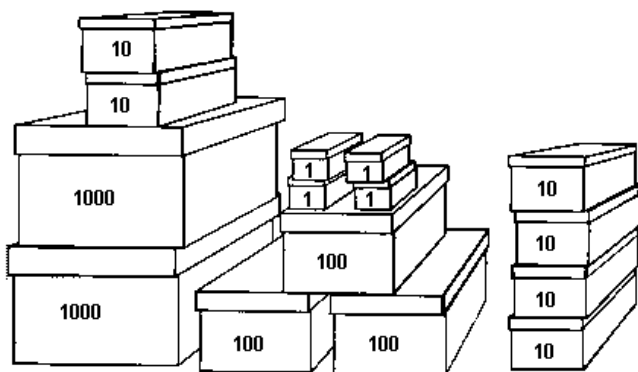
Qual foi o número representado por Cristina?

- (A) 1.314
 (B) 4.131
 (C) 10.314
 (D) 41.301



QUESTÃO 07

Numa farmácia, um medicamento foi embalado em caixas onde cabem 1000, 100, 10 e 1 unidades. O total de caixas utilizadas aparece na figura abaixo.



Quantas unidades desse medicamento foram embaladas? Marque a alternativa correta.

- (A) 1234
- (B) 2346
- (C) 2364
- (D) 2436

QUESTÃO 08

Observe o número no visor da calculadora:



Conforme a posição, o algarismo 2 representa a quantidade

- (A) 2000
- (B) 200
- (C) 20
- (D) 2

QUESTÃO 09

Uma professora ganhou ingressos para levar 50% de seus alunos ao circo da cidade. Considerando-se que essa professora leciona para 36 alunos, quantos alunos ela poderá levar?

- (A) 9
- (B) 18
- (C) 24
- (D) 36

QUESTÃO 10

A diretora de uma escola que possui 340 alunos observou que na sexta feira antes do carnaval somente 50% dos alunos compareceram à escola.



Quantos alunos foram à escola?

- (A) 170
- (B) 150
- (C) 290
- (D) 390

QUESTÃO 11

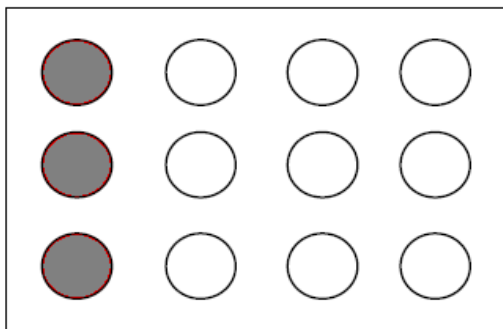
Ganhei R\$ 50,00 de aniversário de meu avô. Gastei 50% deste valor com a compra de um brinquedo. Quanto custou este brinquedo?

- (A) R\$ 15,00
- (B) R\$ 25,00
- (C) R\$ 35,00
- (D) R\$ 45,00



QUESTÃO 12

As bolas coloridas correspondem a que porcentagem do total?



- (A) 50% (B) 10% (C) 25% (D) 100%

QUESTÃO 13

Observe a tabela da primeira fase da Copa do Mundo de 2010. **GRUPO G**

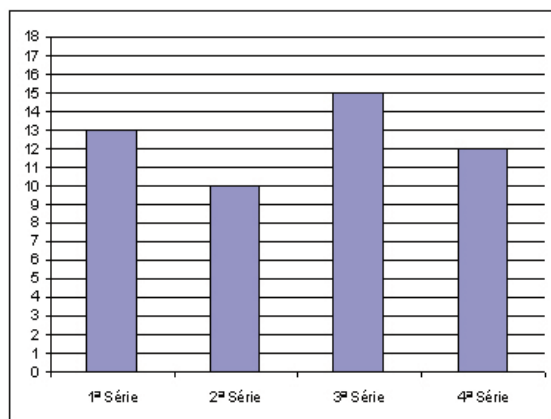
SELEÇÕES	PONTOS MARCADOS	GOLS MARCADOS	GOLS SOFRIDOS
BRASIL	7	5	2
PORTUGAL	5	7	0
COSTA DO MARFIM	4	4	3
COREIA DO NORTE	0	1	12

A seleção que sofreu mais gols foi a do(a):

- (A) Brasil. (B) Portugal.
 (C) Costa do Marfim. (D) Coreia do Norte.

QUESTÃO 14

O gráfico abaixo mostra a quantidade de alunos de uma escola, de 1ª a 4ª série.



Quantos alunos têm essa escola?

- A) 12 B) 15 C) 48 D) 50

QUESTÃO 15

Na cidade de Rio Bonito, no Rio de Janeiro, há muitos criadores de peixes. O quadro abaixo mostra quantos peixes alguns criadores possuem.

Nesse quadro, cada representa 25 peixes.

CRIADOR	QUANTIDADE DE PEIXES
André	
Luciano	
Sandro	
Rodrigo	

De acordo com esse quadro, a quantidade de peixes de todos os criadores juntos é

- A) 300 B) 290 C) 25 D) 12

QUESTÃO 16

A tabela abaixo informa a distância entre Bauru e outras cidades brasileiras.

Cidade	Distância até Bauru (em km)
Araçatuba	174
Araraquara	119
Belo Horizonte - MG	731
Botucatu	92
Brasília - DF	919
Curitiba - PR	535
Rio de Janeiro - RJ	755
Santos	421
São Paulo	312

Das cidades que aparecem na tabela, a mais próxima de Bauru é:

- (A) Araçatuba. (B) Araraquara.
 (C) Botucatu. (D) Brasília.

QUESTÃO 17

Observe o cardápio de uma lanchonete.

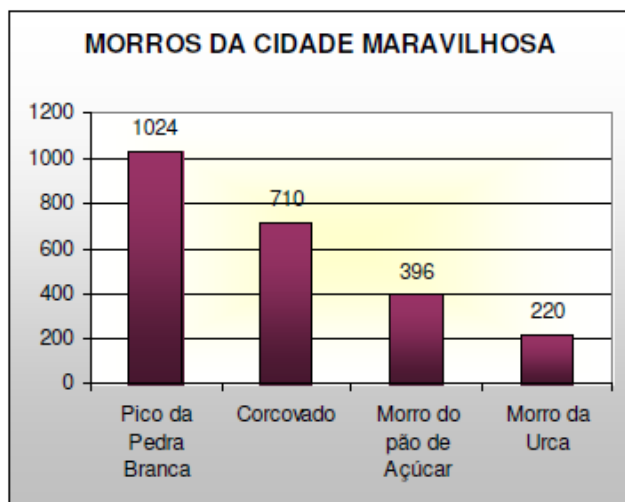
SALGADOS	
Coxinha.....	R\$ 2,50
Empada.....	R\$ 2,45
Quibe.....	R\$ 2,00
Pão de queijo.....	R\$ 1,50
DOCES	
Bolo.....	R\$ 2,50
Brigadeiro.....	R\$ 1,80
Picolé.....	R\$ 2,00
BEBIDAS	
Suco de fruta.....	R\$ 3,00
Refrigerante.....	R\$ 2,20

Paula tem R\$ 6,00. Ela poderá comprar:

- (A) Uma coxinha, um bolo e um suco de fruta.
- (B) Uma coxinha, um quibe e um refrigerante.
- (C) Uma empada, um brigadeiro, um picolé e um suco de fruta.
- (D) Um pão de queijo, um brigadeiro e um refrigerante.

QUESTÃO 18

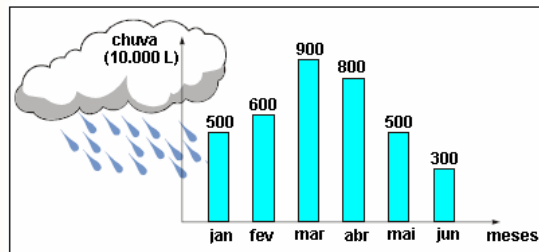
Este gráfico apresenta o perfil de altitude de alguns dos morros da cidade do Rio de Janeiro. O número de metros que o Morro Pão de Açúcar tem a mais que o seu vizinho, Morro da Urca, é:



- (A) 176 m. (B) 196 m. (C) 314 m. (D) 490 m.

QUESTÃO 19

O gráfico abaixo mostra a quantidade de chuva em uma cidade nos meses de janeiro a junho.

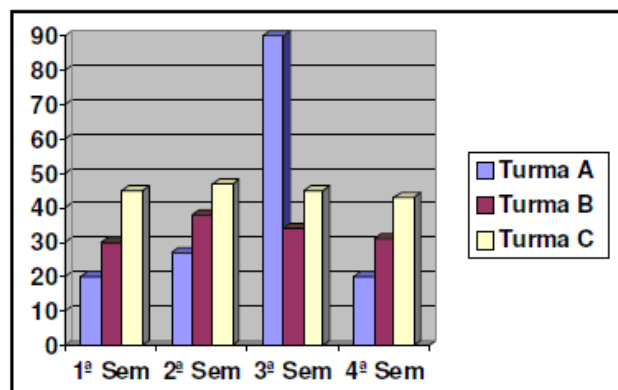


Observando o gráfico, podemos afirmar que:

- (A) Janeiro foi o mês com a menor quantidade de chuva.
- (B) Em fevereiro choveu mais do que em abril.
- (C) O mês de março foi o mês que choveu menos.
- (D) O mês de março foi o mês em que mais choveu.

QUESTÃO 20

Os alunos de uma escola participaram de uma campanha solidária para arrecadar roupas, mantimentos e água potável para os desabrigados das enchentes no Nordeste. Observe o gráfico.



A semana em que a turma A conseguiu arrecadar mais de 60 itens, foi a

- (A) 1ª semana.
- (B) 2ª semana.
- (C) 3ª semana.
- (D) 4ª semana.

Escola _____
Jussara, _____ de _____ de 2021.
Professor (a): _____
Série: 5º ano Turma: _____ Disciplina: Matemática

PARA O PROFESSOR: RESPOSTAS DOS EXERCÍCIOS REVISÃO DE
MATEMÁTICA PARA A PROVA BRASIL- 5º ANO
(Gabarito dos exercícios de revisão de Matemática para a Prova Brasil- 5º Ano)

Descritores:

D10 - Num problema, estabelecer trocas entre cédulas e moedas do sistema monetário brasileiro, em função de seus valores.

D13 - Reconhecer e utilizar características do sistema de numeração decimal, tais como agrupamentos e trocas na base 10 e princípio do valor posicional.

D26 - Resolver problema envolvendo noções de porcentagem (25%, 50%, 100%).

D27 - Ler informações e dados apresentados em tabelas.

D28 - Ler informações e dados apresentados em gráficos (particularmente em gráficos de colunas)

1	A	B	C	D
2	A	B	C	D
3	A	B	C	D
4	A	B	C	D
5	A	B	C	D
6	A	B	C	D
7	A	B	C	D
8	A	B	C	D
9	A	B	C	D
10	A	B	C	D

11	A	B	C	D
12	A	B	C	D
13	A	B	C	D
14	A	B	C	D
15	A	B	C	D
16	A	B	C	D
17	A	B	C	D
18	A	B	C	D
19	A	B	C	D
20	A	B	C	D